

Suivez le SMAEC sur [FACEBOOK](#) (@Centre Ressources SMAEC)

On a zappé pour vous...

Ouvrages



<p>Compensation du handicap et inclusion sociale Les apports d'une conception sociale du handicap CHASSAGNARD-PINET, Sandrine GONZALEZ, Amélie Mare et Martin éditions, 2017</p> <p><small>Sous la direction de Sandrine Chassagnard-Pinet et Amélie Gonzalez</small> Compensation du handicap et inclusion sociale <small>Les apports d'une conception sociale du handicap</small></p> 	<p>L'approche médicale du handicap, qui a un temps prévalu, a été remise en cause au profit d'une conception sociale sous la double influence des travaux de recherche menés sur le handicap et des revendications portées par les mouvements associatifs. Ce ne sont plus seulement les caractéristiques physiques et psychiques de la personne qui sont désignées comme sources du handicap mais ce sont également les facteurs environnementaux qui sont identifiés comme générateurs d'obstacles à la pleine participation sociale de l'individu. Dès lors, le champ d'action des politiques publiques en matière de handicap s'est élargi : celles-ci n'ont plus seulement un objet individuel mais recouvrent une dimension collective. L'environnement pouvant être un facteur d'exclusion, il faut agir sur celui-ci pour permettre l'inclusion sociale de tous. Afin de garantir l'accès effectif des personnes en situation de handicap à une pleine citoyenneté, le droit français consacre ainsi un droit à compensation des conséquences du handicap qui ne se limite pas aux aides techniques, humaines et financières apportées à la personne mais intègre également une perspective sociale et environnementale. L'ouvrage a pour ambition de prendre la mesure de la portée et de l'effectivité du droit à compensation ainsi consacré, en le confrontant à l'objectif énoncé d'une pleine participation sociale des personnes en situation de handicap. [RA]</p>
<p>L'établissement social et médico-social : une organisation de travail particulière ? Bertrand Dubreuil Editions ASH 2017</p>	<p>L'ouvrage invite à considérer l'organisation de travail qu'est l'établissement et service social et médico-social (ESSMS) comme un construit humain, autrement dit un ensemble de professionnels qui s'y investissent avec leur histoire, leur personnalité, leurs intérêts et leurs compétences. Pour se consacrer à leur public, ces acteurs doivent coopérer et donc penser leurs interactions à partir de leur utilité les uns pour les autres et de leurs propres besoins pour agir ensemble : besoin d'une unité de sens dans le poste de travail, besoin d'un groupe d'appartenance, besoin d'une figure de référence, besoin d'une continuité d'actions. Après avoir énoncé les concepts en sciences humaines (cadre symbolique, imaginaire collectif, autorisation/autorité, pouvoir, allocation de ressources...), sur lesquels il fonde l'analyse du fonctionnement de</p>



Disponible



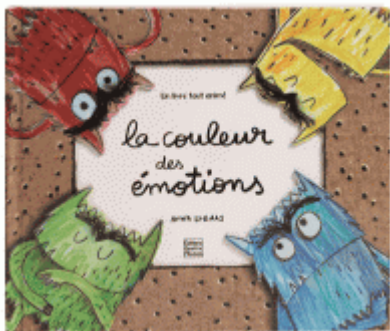
Disponible

	<p>L'ESSMS et des situations problèmes qui s'y produisent, l'auteur considère les facteurs aujourd'hui déterminants de son environnement : désinstitutionnalisation, bientraitance, droits des usagers, personnalisation de l'accompagnement, contrôle, planification, évaluation, parcours et dispositifs... Puis, à partir d'exemples issus de son activité de consultant formateur et de son propre exercice de direction, il aborde le fonctionnement de l'organisation de travail et les dispositions la structurant : définition des places et responsabilités respectives, champs d'autorité, rendu-compte, double niveau de responsabilité, recours à l'échelon supérieur, articulation entre directions d'ESSMS et directions fonctionnelles du siège, sanctions disciplinaires, rapport de l'encadrement au groupe, confrontation au rapport de subordination, etc.</p> <p>L'auteur préconise une organisation de travail déconcentrée et multipolaire, fondée sur la délégation de responsabilité et le rendu-compte, sans doute structurée par certaines dispositions et procédures modélisées mais d'abord fondée sur la subsidiarité et la contextualisation, enfin ouverte sur son environnement, pensée aussi en porosité avec son milieu local, ouvert au partenariat requis par le principe de parcours de vie de la personne. [RA]</p>
<p>Les trésors de l'ennui Sophie Marinopoulos Yapaka, 2017</p> 	<p>Ce livre de Sophie Marinopoulos, psychologue, analyse les vertus de l'ennui, comme l'essence de notre devenir. L'auteur questionne les transformations contemporaines qui font oublier la vitalité de l'ennui au point que les adultes peinent à laisser l'enfant "ne rien faire". Suivant le fil du développement de l'enfant et de l'adolescent, ce texte fonde la nécessité de la position parentale et éducative pour soutenir l'ennui à l'articulation du bonheur d'être soi et d'être au monde. [RA]</p>
<p>LE PETIT GUIDE DES ENFANTS ATYPIQUES Petit guide à l'usage des parents d'enfants sortant du cadre Centre socio-culturel Fossé des treize, 2013</p>	<p>Il existe une série de remarques types adressées presque par réflexe à un profil d'enfant qui sort un tant soit peu des cadres : « Comme tu es lent ! », « Tu me fatigues ! », « Tu le fais exprès ou quoi ? », « Tu vois quand tu veux ! », « Ne sois pas si dissipé ! », ... ces étiquettes leurs sont souvent attribuées car leur comportement et leur fonctionnement inadaptés et disproportionnés échappent aux adultes que nous sommes ou tout au moins nous dérangeant. Souvent dans l'ignorance, nous sommes bien maladroits et démunis avec notre éducation classique et usons de paroles blessantes et incomprises par l'enfant. Elles entament sérieusement sa confiance en lui et son amour propre. Une fois cette confiance entamée, un processus d'échec peut se mettre en place, parfois dès la maternelle. [RA]</p>

Littérature jeunesse

La couleur des émotions

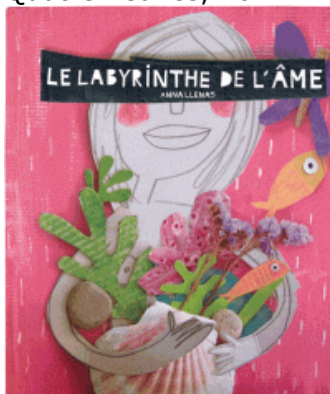
Anna Llenas
Quatre fleuves, 2014



Le monstre des couleurs se sent tout barbouillé aujourd'hui. Ses émotions sont sens dessus dessous ! Il ne comprend pas ce qui lui arrive. Réussira-t-il à mettre de l'ordre dans son cœur et à retrouver son équilibre ? [RA]

Le labyrinthe de l'âme

Anna Llenas
Quatre fleuves, 2017



Nous sommes sans cesse traversés par des pensées, des humeurs, des émotions et des sentiments variés. Certains sont agréables, lumineux, d'autres plus obscurs. Certains nous emplissent de courage et d'énergie, d'autres, sans que l'on sache pourquoi, créent en nous une sensation de vide. Notre âme possède tant de visages.

Ce livre écrit et illustré avec sensibilité par l'artiste Anna Llenas nous invite à redécouvrir nos états d'âme à travers un voyage intérieur au cœur de nos émotions et de nos pensées, et à progresser sur le chemin de notre « labyrinthe »...

Un chemin complexe et passionnant, difficile à anticiper, mais où l'aventure et l'imagination nous attendent à chaque instant. [RA]

Le loup qui apprivoisait ses émotions

Oriane Lallemand,
Eléonore Thuillier
AUZOU, 2017



Il était une fois un gentil loup qui vivait dans une belle forêt, entouré de tous ses amis. Il s'appelait Loup. Mais ce loup avait un souci : il était trop émotif. Joyeux, fâché, triste, excité... il changeait d'humeur à cent à l'heure ! Heureusement ses amis avaient un plan pour lui apprendre à maîtriser ses émotions et à reprendre le contrôle de lui... [RA]

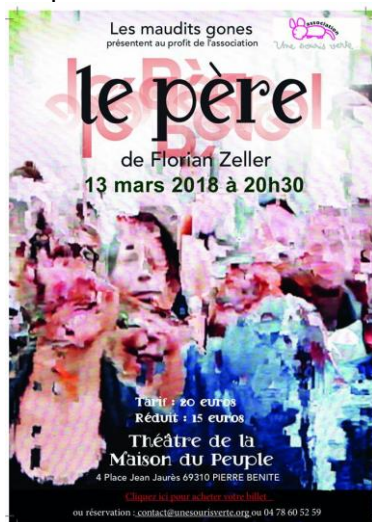
Articles

<p>Paediatric Rehabilitation Ingredients Measure: a new tool for identifying paediatric neurorehabilitation content</p> <p>Forsyth Rob Young David Kelly Gemma Developmental Medicine and Child Neurology Publ. En ligne déc 2017</p>	<p>To develop an instrument (Paediatric Rehabilitation Ingredients Measure [PRISM]) for quantitative estimation of contents of interdisciplinary neurorehabilitation for use in studies of relationships between rehabilitation treatment delivered and severity-adjusted outcomes after acquired brain injury (ABI). The measure was developed using an ingredients-mediators-outcomes model consistent with the International Classification of Functioning, Disability and Health, a literature review, and other current initiatives in the development of rehabilitation treatment taxonomies, with item codevelopment in workshops with rehabilitation professionals. Interrater reliability was assessed in inpatient and residential paediatric rehabilitation settings. Although sometimes an initially unfamiliar perspective on rehabilitation practice, PRISM's acceptability amongst professionals was excellent. Internal consistency of scores was sometimes an issue for users unfamiliar with the tool; however, this improved with practice and interrater reliability (assessed by Kendall's W) was good. The tool was felt to have particular value in facilitating interdisciplinary communication and working. Modifications to the design of the tool have improved internal consistency. PRISM supports identification of the 'active ingredients' of an interdisciplinary rehabilitation package and facilitates interdisciplinary communication. It also has potential as a research tool examining relationships between rehabilitation delivered and severity-adjusted outcomes observed after paediatric ABI. Identifying contribution of rehabilitation to outcomes after acquired brain injury requires quantification of rehabilitation 'dose' and 'content'. Previous approaches to 'parsing' of rehabilitation dose and content may have overemphasized one-to-one sessions with therapists. We present a novel, holistic tool for identification of ingredients of an interdisciplinary rehabilitation package. It supports interdisciplinary communication and has potential as a research tool. [RA]</p>
<p>Behavioral consequences of mild traumatic brain injury in preschoolers</p> <p>Charlotte Gagner Catherine Landry-Roy Annie Bernier Psychological Medicine Publ en ligne nov 2017</p>	<p>Pediatric traumatic brain injury (TBI) is a leading cause of long-term disability in children and adolescents worldwide. Amongst the wide array of consequences known to occur after pediatric TBI, behavioral impairments are among the most widespread and may particularly affect children who sustain injury early in the course of development. The aim of this study was to investigate the presence of internalizing and externalizing behavioral problems 6 months after preschool (i.e. 18–60 months old) mild TBI.</p> <p>[...]</p> <p>The three groups did not differ on baseline characteristics (e.g. demographics and pre-injury behavioral problems for the mild TBI and OI groups) and level of parental distress. Mothers' ratings of internalizing and externalizing behaviors were higher in the mild TBI group compared with the two control groups. Pre-injury behavioral problems and maternal distress were found to be significant predictors of outcome.</p> <p>Our results show that even in its mildest form, preschool TBI may cause disruption to the immature brain serious enough to result in behavioral changes, which persist for several months post-injury. [RA]</p>

A votre agenda

Théâtre "Le Père" de Florian Zeller
troupe "Les Maudits Gones"
Au profit d'Une Souris Verte

Le 13 mars 2018 à la Maison du Peuple
4 place Jean Jaures 69310 PIERRE BENITE



Anne installe son père chez elle car il commence à perdre la mémoire....

Un tête-à-tête comique et émouvant.

N'est-on pas censé devenir, un jour, le parent de nos parents ? André n'est plus tout jeune. C'est ce qui pousse Anne, sa fille, à lui proposer de s'installer dans le grand appartement qu'elle occupe avec son mari. Elle croit ainsi pouvoir aider ce père qu'elle a tant aimé et qui la fait toujours rire.

Mais les choses ne se passent pas tout à fait comme prévu.

Réservation à contact@unesourisverte.org ou 04 78 60 52 59
Ou
[Achat en ligne](#)

Littérature jeunesse : le livre, objet de soin
2^{ème} colloque du SIDOC

2 mai 2018 – Paris



Les enfants et les adolescents ont des représentations, des peurs concernant le soin, la maladie, les accidents, mais ils aiment aussi lire, tout simplement. Le livre reste un objet important pour communiquer, aider, grandir, s'enrichir, rêver, comprendre... Que celui-ci traite de la maladie ou qu'il soit simplement beau, l'album jeunesse reste un merveilleux cadeau pour l'enfant qui le reçoit.

Lire est avant tout un plaisir, plaisir de découvrir des auteurs, des personnages, des histoires drôles, émouvantes, piquantes, sucrées, imaginées, illustrées... Les soignants travaillent en collaboration avec des Bibliothécaires-Documentalistes. Ils utilisent les livres pour distraire, égayer... Nous proposons d'organiser cette journée pour parler de cette collaboration : enfants, soignants, formateurs, travailleurs sociaux, documentalistes pour mieux connaître les enjeux de la lecture dans un contexte de soin.

Frais d'inscription : 10€
Inscription en ligne : <http://sidoc.fr/>

A Noter

Le centre documentaire du SMAEC est ouvert au public

**dans les nouveaux locaux du SMAEC,
situés au 1 Ancienne Montée, 01700 Miribel**

Pour toutes demandes d'information ou documentation, vous pouvez me contacter par téléphone (04 37 43 41 80) ou par mail (shirley.filion@smaec.fr)



 [Centre Ressources SMAEC](https://www.facebook.com/CentreRessourcesSMAEC/)